

Le service de veille phytosanitaire

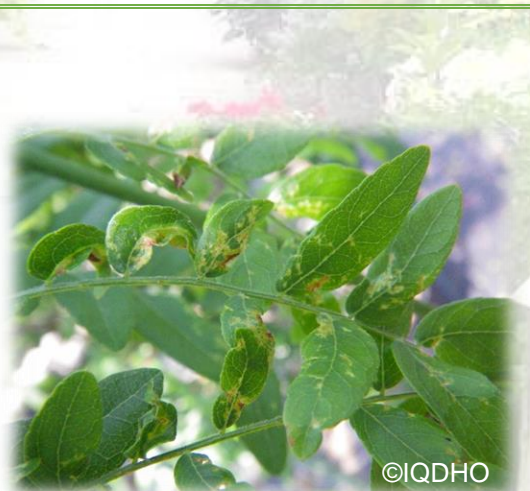
À surveiller cette semaine	
Insectes et acariens	Maladies et autres
<ul style="list-style-type: none"> • La cicadelle du févier • Les pucerons 	<ul style="list-style-type: none"> • Le mildiou du tournesol
Porter attention à	
<ul style="list-style-type: none"> • Taches foliaires sur plusieurs espèces dans différentes régions • Mineuse dans les <i>Celtis</i> dans la région de Chaudière-Appalaches • Oïdium sur amélanchiers dans les Laurentides • Charançon du saule • Spongieuse en Montérégie • Scarabée du rosier en Montérégie 	<ul style="list-style-type: none"> • Lécanie de Fletcher (œufs) dans les ifs et les cèdres • Mineuse du cèdre adulte en Montérégie • Dommages de grêle sur plusieurs plantes dans la région de Québec • Symptôme de dicamba dans les <i>Celtis</i> à Québec

Les cicadelles (*Empoasca* sp., *Macrosteles* sp., *Graphocephala* sp.)

Plusieurs cicadelles peuvent s'attaquer à plusieurs espèces de plantes. Nous observons en ce moment les cicadelles dans certaines régions du Québec. Cet insecte migre du sud et peut se reproduire plusieurs fois durant l'été. Le rabougrissement des tiges reste majeur sur plusieurs végétaux qui sont atteints. Le dépistage des larves doit se faire tôt en saison en regardant attentivement le revers des feuilles surtout près des nervures principales. Pour plus d'informations, veuillez consulter le site suivant :

Pour voir la fiche complète, veuillez consulter le site suivant :

<http://ashoq.ca/fr/medias/insectes-et-maladies/>



©IQDHO

Dommages de cicadelles dans les féviers

Solutions et interventions

Préventives	Détruire les vieilles feuilles au pied des plants affectés peut contribuer à faire baisser la population l'année suivante.
Biologiques	Asperger le dessous des feuilles avec un jet d'eau puissant.

Domestiques	Pour les jardins domestiques, les produits suivants peuvent être utilisés au besoin : Doktor Doom (perméthrine).
Commerciales	Les produits suivants sont homologués contre ces insectes : Sevin T&O (carbaryl), Malathion (malathion), Doktor Doom (pyréthrines, butoxyde de pipéronyle).

Le mildiou du tournesol dans les rudbécies (*Plasmopara halstedii*)

Le mildiou du tournesol a été observé sur des plants de Rudbeckia 'Goldsturm' qui ont été plantés à partir de racines nues ce printemps. Les premiers cas de cette maladie ont été diagnostiqués en 2010 au Québec. Comme le mildiou du tournesol peut causer des pertes sévères en peu de temps, il est important de garder l'œil ouvert pour détecter le problème rapidement.



Duvet blanc-gris sur la face inférieure des feuilles

Solutions et interventions

Préventives	<p>Les meilleures solutions préventives en jardinerie consistent à :</p> <ul style="list-style-type: none"> • Ne pas trop serrer les plants sur les aires de vente et privilégier un arrosage au sol sans éclaboussures. • Dépister les nouveaux arrivages en vérifiant la face inférieure des feuilles. • Éviter de mouiller le feuillage lorsque les températures de jour se situent entre 15 °C et 22 °C. • Détruire les plants atteints pour éviter de contaminer les plantes saines.
Domestiques et Commerciales	Aucun produit n'est homologué contre cette maladie sur les rudbécies.

Les pucerons (Famille : Aphididae)

De nombreux cas de pucerons ont été dépistés dans plusieurs espèces d'arbustes et d'arbres autant au jardin qu'en jardinerie.

Les principaux symptômes sont des retards de croissance, la déformation des jeunes pousses, la décoloration et l'enroulement des feuilles.

En milieu urbain, le miellat (liquide sucré) peut causer des désagréments importants. En effet lors de fortes infestations de pucerons, le miellat peut salir les autos, les patios et les trottoirs. Ce sont plusieurs espèces de pucerons qui produisent ce liquide sucré qui rend les feuilles et les surfaces collantes.



©IQDHO

Pucerons sur une jeune pousse de rosier

Solutions et interventions

Domestiques	Au jardin, vous pouvez utiliser un des produits suivants : Savon insecticide (sels de potassium d'acides gras), Trounce (sels de potassium d'acides gras et pyréthrine), End-All II (pyréthrine), Terre Verte Bio-Mist et Scotts EcoSense (pyréthrine et butoxyde de pipéronyle) et Ambush (perméthrine).
Commerciales	Les insecticides commerciaux qui peuvent être utilisés au besoin sont le Malathion (malathion), Orthene (acéphate), Tristar (acétamipride), Pounce (perméthrine), Endeavor (pymétozine), Kontos (spirotétramate) et autres.

LE SERVICE DE VEILLE PHYTOSANITAIRE

Texte rédigé par :

Brigitte Mongeau, DTA, conseillère en serres et jardinerie, IQDHO

Avertisseur du SVP

Marc Légaré, DTA, conseiller en pépinière

mlegare@iqdho.com

Collaboration :

Marylaine de Chantal, M. Sc., agr., coordonnatrice des activités et mandats spéciaux, IQDHO

Marie-Claude Lavoie, agr., IQDHO

Toute utilisation partielle ou totale pour des fins publicitaires ou d'information est strictement interdite